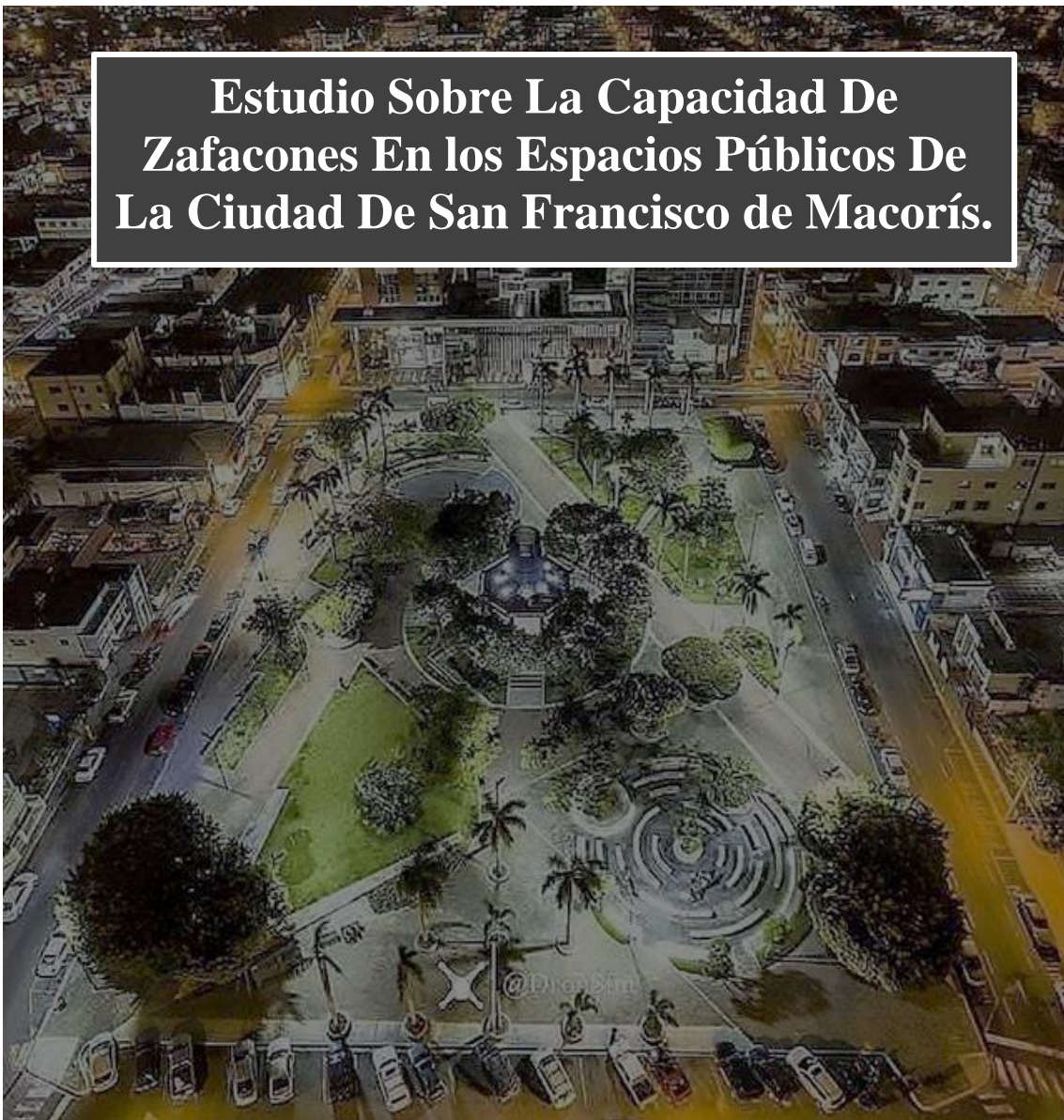




Ayuntamiento Municipal San Francisco de Macorís

**Estudio Sobre La Capacidad De
Zafacones En los Espacios Públicos De
La Ciudad De San Francisco de Macorís.**



OBSERVACIÓN

Actualmente la cantidad de parques asciende a 27, los cuales poseen, en su totalidad, los cuales cuentan con una ruta de recolección constante por lo que sus zafacones logran cumplir correctamente para dichos espacios públicos, Según los datos arrojados en nuestro estudio de observación diario estos zafacones no completan el llenado en ninguno de los días de la semana, debido a que las rondas de recogida son efectuadas dos veces al día.

Las rondas de observaciones fueron realizadas en dos horas diarias: una en la mañana y otra en la tarde, en horas variadas. Logrado por un personal de 14 personas encargadas del Departamento de Obras Publicas de dos parques cada uno, este estudio empezó el lunes 2 de marzo y finalizo el lunes 9 de marzo del 2020 evidenciado un informe detallado sobre la situación establecida.

Parque José Fco. Peña Gómez



Ubicado en la Calle La Cruz esq. Emilio Prud Homme, calle Imbert esq. Calle El Carmen.

Gracias a su conveniente ubicación este parque es muy transitado durante el día, sus calles son muy concurridas a casi todas las horas del día, sin embargo, los visitantes del parque en sí, son muy pocos. El volumen de usuarios que utilizan el espacio es mínimo.

En ocasiones son realizadas actividades dentro de la zona de la plazoleta, en frente del edificio corporativo Telenord Tales como: Ejercicios Aeróbicos y presentaciones. A pesar de tener localizada una de las paradas para la ruta interurbana hacia Nagua se ha mantenido en todo momento la capacidad mínima de los zafacones, además que su ciclo de recogida es corto, no generan una cantidad desmesurada de desperdicios, al igual que el local de comida ubicado en su extremo de la calle Imbert, los cuales manejan por ellos mismos la basura generada de su negocio.

El sondeo fue realizado durante una hora en la mañana y una hora en la tarde, cubriendo todo el perímetro del parque y revisando la capacidad de los zafacones para esa hora. Dando como resultado la comprobación que sus zafacones son suficientes para la demanda de la zona, con una población aproximada de 20 usuarios/ hora que toman asiento en el parque, de los cuales menos de 10% ha hecho uso de sus zafacones.



Parque Policarpo Mora



Ubicado en la Calle Cristino Zeno esq. Castillo / Calle Restauración esq. José del Orbe.

Esta ubicación cuenta con la peculiaridad que posee en sus inmediaciones la escuela: Profesor Eugenio Cruz Almanzar, la cual cuenta con una cancha como espacio recreativo, por lo tanto, varios locales comerciales de venta de bebidas alcohólicas y comestibles como pizza y helado se dan lugar para un ambiente de diversión para adultos, en su mayoría. Aunque el parque está equipado con 4 zafacones cada local cuenta con su debida higienización, por lo cual no se logra en ninguno de los momentos de observación el llenado de los zafacones.

Aunque la mayoría de usuarios recurren en las horas nocturnas durante el día se aprecia un aproximado de 25 usuarios / hora que hacen uso del parque más que como transeúntes, incrementándose a partir de las 7:00 p.m. Ya en horarios de la mañana se realiza la primera recogida y logra una limpieza total del área.

El sondeo fue realizado durante una hora en la mañana y una hora en la tarde, cubriendo todo el perímetro del parque y revisando la capacidad de los zafacones para esa hora. Dando como resultado la comprobación que sus zafacones son suficientes para la demanda de la zona. En días de actividades en la cancha o representación cultural en los alrededores, los zafacones han logrado abastecer las necesidades del área, ya que se ha incrementado la cantidad de los mismos por medio de barricas y el apoyo de Dominicana Limpia, según investigaciones en la comunidad.



Parque Olegario Tenares



Ubicado en la Calle Mella esq. Padre Brea / Calle Restauración esq. Calle Las Flores.

Conocido también como parque las flores, se localiza al lado del conocido cementerio "viejo" posee en sus alrededores diferentes locales comerciales, los cuales cuentan con su debida higienización, este parque cuenta con la particularidad que quienes van al cementerio o a otros destinos cercanos hacen uso de su espacio. A pesar de solo poseer 1 zafacón ha demostrado ser suficiente para la población que visita el mismo, ya que son usuario de muy corta duración, usualmente el usuario toma un aproximado de 15 minutos en dejar el área, por lo cual no genera residuos sólidos que requieran el uso del mismo.

Durante las horas de la mañana se pudo observar como una persona hacia uso de un espacio, debajo del árbol de la calle las flores para vender desayunos o frutas, la cual cuenta con una cubeta para sus desperdicios y abandona el área dejándola totalmente limpia. Durante las tardes se realizan actividades deportivas leves como Aeróbicos o caminatas, las cuales no generan ningún tipo de residuos.

El sondeo fue realizado durante una hora en la mañana y una hora en la tarde, cubriendo todo el perímetro del parque y revisando la capacidad del zafacón y situación general del parque. Dando como resultado la comprobación que sus zafacones son suficientes para la demanda de la zona. En las actividades realizadas, como bazares, el área es dejada limpia en su totalidad y de ser necesario se implementan barricas como apoyo al área, según investigación en la comunidad.



Parque Los Mártires



Ubicado en la Av. Pdte. Antonio Guzmán Fernández/ Carretera Las Cejas esq. Calle Club de Leones

El parque de los mártires es uno de los más concurridos la ciudad ya que se encuentra en una de las zonas de mayor volumen de usuarios en sus inmediaciones además de que está en una de las principales de acceso a la ciudad, cuenta con áreas recreativas de mucho tránsito como son: El palacio del cine, el parque de foodtruck, Burger King y otros establecimientos de comidas y bebidas para la zona.

La mayoría de usuarios que visitan esta área son adultos jóvenes usualmente en horario nocturno, aunque también en horario diurno se presenta gran movimiento ya que hay rutas interurbanas que hacen paradas en este parque. En su lateral hacia la carretera las cejas siempre hay presencia de moto conchos, los cuales mantienen su área limpia.

Todos los establecimientos cumplen con sus estándares de higiene y no permiten basura en sus inmediaciones, se ha logrado observar que los zafacones con los que cuenta este parque son suficientes para el tránsito normal de usuarios. Quién es en horario de la tarde son usualmente familias con niños y no generan tantos desperdicios.

El sondeo fue realizado durante una hora en la mañana y una hora en la tarde cubriendo todo el perímetro del parque y revisando la capacidad de los zafacones y la situación general del parque arrojando como resultado la comprobación de que sus zafacones son suficientes para la demanda de la zona. Apreciándose de esta manera un aproximado de 50 usuarios/ hora los cuales son de poca duración.



Parque Profesor Juan Bosch



Ubicado en la Calle Alfredo Piña o Calle D, esq. Manuel Simó

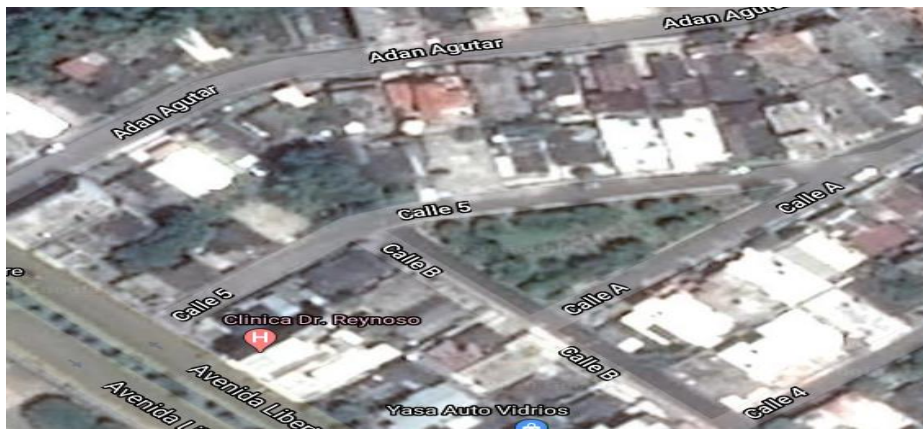
Conocido también como el parque de la piña, este parque es muy transitado durante el día, sus calles son muy concurridas a casi todas las horas del día, sin embargo, las visitantes del parque en sí, son más concurrida durante el atardecer.

El volumen de los usuarios que más utilizan este espacio público, lo utilizan para Ejercicios y Aeróbicos, toma de sección fotográfica y compartir familiar por los habitantes de las inmediaciones. Cuenta con una zona infantil, la cual siempre se mantiene limpia, ya que los usuarios no generan ningún tipo de residuo. Este parque es muy conocido entre los jóvenes quienes se reúnen allí entrada la noche para su recreación y socializar, haciendo uso de los zafacones sin aumentar su capacidad.

El sondeo fue realizado durante una hora en la mañana y una hora en la tarde, cubriendo todo el perímetro del parque y revisando la capacidad de los zafacones para esa hora. Dando como resultado la comprobación de que sus zafacones son suficientes para la demanda de la zona, con una población aproximada de 20 usuarios/ hora que toman asiento en el parque, de los cuales menos del 10% ha hecho uso de sus zafacones.



Parque Ens. Duarte Arriba



Ubicado en la Calle 5, Ensanche Duarte

Este parque cuenta con la particularidad de que en sus alrededores no hay comercios solamente casas, lo cual sus zafacones son suficientes para la población que visita el mismo, ya que sus usuarios son de muy corta duración, usualmente el usuario toma un aproximado de 30 a 45 minutos en dejar el área, por lo cual no genera residuos sólidos que requieran el uso del mismo.

Durante las horas de la mañana se observaron personas tomando aire debajo del árbol y abandona el área dejándola totalmente limpia. Durante las tardes se realizan actividades deportivas leves como Aeróbicos o caminatas, las cuales no generan ningún tipo de residuos.

El sondeo fue realizado durante una hora en la mañana y una hora en la tarde, cubriendo todo el perímetro del parque y revisando la capacidad del zafacón y situación general del parque. Dando como resultado la comprobación que sus zafacones son suficientes para la demanda de la zona.



Parque Ens. Duarte Abajo



Ubicado en la Calle 2 (La Pangola)

Conocido también como el parque de la pangola, este parque cuenta con la particularidad de que en sus alrededores no hay comercios solamente casas, lo cual sus zafacones son suficientes para la población que visita el mismo, ya que sus usuarios son de muy corta duración, usualmente el usuario toma un aproximado de 15 a 30 minutos en dejar el área, por lo cual no genera residuos sólidos que requieran el uso del mismo.

Durante las horas de la mañana se pudo observar personas trotando abandona el área dejándola totalmente limpia. Durante las tardes se realizan actividades deportivas leves como juego de domino y caminatas, las cuales no generan ningún tipo de residuos.

El sondeo fue realizado durante una hora en la mañana y una hora en la tarde, cubriendo todo el perímetro del parque y revisando la capacidad del zafacón y situación general del parque. Dando como resultado la comprobación que sus zafacones son suficientes para la demanda de la zona.



Parque Infantil Del Madrigal



Ubicado en la Calle D esq. Poloun Marte

Este parque infantil cuenta con la particularidad de que en sus alrededores no hay comercios solamente casas, lo cual su zafacón es suficiente para la población que visita el mismo, ya que sus usuarios son de muy corta duración, usualmente los niños de su alrededor toman un tiempo aproximado de 15 a 30 minutos en dejar el área y no la frecuentan constantemente, por lo cual no generan residuos sólidos que requieran el uso del mismo.

Durante las horas de la mañana no se observaron niños. Durante las tardes se realizan actividades deportivas leves.

El sondeo fue realizado durante una hora en la mañana y una hora en la tarde, cubriendo todo el perímetro del parque y revisando la capacidad del zafacón y situación general del parque infantil. Dando como resultado la comprobación que su zafacón es suficientes para la demanda de la zona.



Parque Juan Pablo Duarte



Ubicado en la Calle 27 de febrero esq. Restauración

Conocido mejor como el parque Duarte es el parque principal de nuestra ciudad, uno de mayor volumen y generador de residuos, ya que se encuentra en el centro de la ciudad y las zonas de mayor volumen de usuarios. En sus inmediaciones existen numerosos locales comerciales de toda índole, incluyendo los servicios bancarios y el ayuntamiento municipal de esta ciudad, además de la parada principal de la Universidad Católica Nordestana, lo cual genera un tránsito constante de personas en el área, sin embargo, esta área siempre permanece limpia, debido a que esto usuarios solo esperan el transporte y no permanecen largos periodos en el parque.

El volumen de usuarios es constante siempre hay visitantes y trabajadores, ya que en una de sus esquinas se encuentra la parada de los limpiabotas y en su extremo la parada de taxis, ambas zonas manteniéndose totalmente limpias a todas horas del día, y los zafacones a su media capacidad, gracias a su rápida recolección en ningún momento los residuos superaron la capacidad de almacenaje de lo zafacones.

Los usuarios que visitan el parque son de público en general, tanto familias con niños como jóvenes, parejas y ancianos, Todos los establecimientos cumplen con sus estándares de higiene y no permiten basura en sus inmediaciones, se ha logrado observar que los zafacones con los que cuenta este parque son suficientes para el tránsito normal de usuarios. En ocasiones de mayor volumen como actividades se utilizan barricas como ayuda externa, aparte que la recogida de basura se hace inmediatamente luego de las actividades, impidiendo la permanencia a cualquier clase de residuo en el área.

El sondeo fue realizado durante una hora en la mañana y una hora en la tarde cubriendo todo el perímetro del parque y revisando la capacidad de los zafacones y la situación general del parque arrojando como resultado la comprobación de que sus zafacones son suficientes para la demanda de la zona. Apreciándose de esta manera un aproximado de 80 usuarios/ hora los cuales son de poca duración y a partir de las 5:00 p.m. el número de

usuarios aumenta considerablemente al igual que su estancia, aunque no generan más residuos que los comprobados durante el día.



Parque Urb. La Fortuna



Ubicado en la Calle central Urb. La Fortuna

Este parque cuenta con la particularidad de que está ubicado en una zona totalmente habitacional, en sus alrededores no hay comercios, solamente casas, lo cual sus zafacones son suficientes para el volumen de usuarios, ya que su periodo es de muy corta duración, usualmente los visitantes permanecen un tiempo aproximados de 20 a 35 minutos, por lo cual no generan residuos sólidos de gran magnitud que requieran el uso del mismo.

El volumen de usuarios es mínimo, en su mayoría habitantes de la zona.

El sondeo fue realizado durante una hora en la mañana y una hora en la tarde, cubriendo todo el perímetro del parque y revisando la capacidad del zafacón y situación general del parque. Dando como resultado la comprobación que sus zafacones son suficientes para la demanda de la zona.



Parque Urb. Caperuza II (Entrada)



Ubicado en la Calle A esq. Calle E

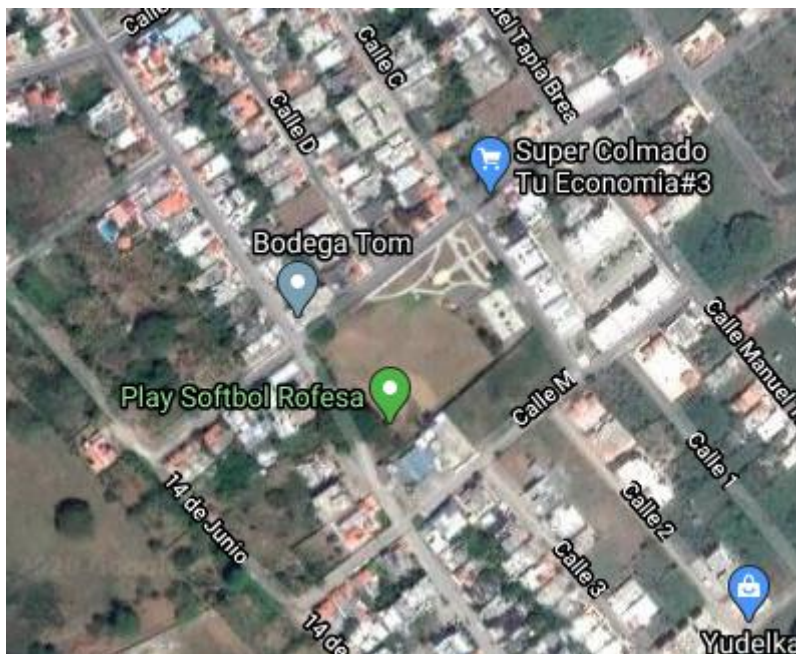
Este parque cuenta con la particularidad de que está ubicado en una zona totalmente habitacional, en sus alrededores no hay comercios, solamente casas, lo cual sus zafacones son suficientes para el volumen de usuarios, ya que su periodo es de muy corta duración, usualmente los visitantes permanecen un tiempo aproximados de 15 a 30 minutos, por lo cual no generan residuos sólidos que requieran el uso del mismo.

Usualmente los usuarios de este parque son los habitantes de la zona, quienes no realizan ningún tipo de actividad generadora de residuos.

El sondeo fue realizado durante una hora en la mañana y una hora en la tarde, cubriendo todo el perímetro del parque y revisando la capacidad del zafacón y situación general del parque. Dando como resultado la comprobación que sus zafacones son suficientes para la demanda de la zona.



Parque Urb. Caperuza II (Parte atrás)



Ubicado en la Calle A esq. Calle F

Este parque cuenta con la particularidad de que está ubicado en una zona totalmente habitacional, en sus alrededores no hay comercios, solamente casas, lo cual sus zafacones son suficientes para el volumen de usuarios, ya que su periodo es de muy corta duración, usualmente los visitantes permanecen un tiempo aproximados de 40 a 50 minutos, solamente los jóvenes que van a jugar baloncesto duran más del tiempo registrado por lo cual no generan residuos sólidos que requieran el uso del mismo.

Cuenta además con un área deportiva usada como cancha en la cual los jóvenes de la zona se ejercitan y un área infantil poco usada, las cuales no presentan un flujo continuo de residuos

El sondeo fue realizado durante una hora en la mañana y una hora en la tarde, cubriendo todo el perímetro del parque y revisando la capacidad del zafacón y situación general del parque. Dando como resultado la comprobación que sus zafacones son suficientes para la demanda de la zona.



Parque Urb. Caperuza I



Ubicado en la Calle A, Urb. Caperuza I

Este parque cuenta con la particularidad de que está ubicado en una zona totalmente habitacional, en sus alrededores no hay comercios, solamente edificios y casas, lo cual sus zafacones son suficientes para el volumen de usuarios, ya que mayormente visitan el lugar para caminatas y despejar la mente por lo tanto su periodo es de corta duración.

Usualmente los usuarios de este parque son los habitantes de la zona, quienes no realizan ningún tipo de actividad generadora de residuos.

El sondeo fue realizado durante una hora en la mañana y una hora en la tarde, cubriendo todo el perímetro del parque y revisando la capacidad del zafacón y situación general del parque. Dando como resultado la comprobación que sus zafacones son suficientes para la demanda de la zona.



Parque Urb. Brugal



Ubicado en la Calle Guillermo Padilla esq. Perla

Este parque cuenta con la particularidad de que está ubicado en una zona totalmente habitacional, en sus alrededores no hay comercios, solamente casas, lo cual sus zafacones son suficientes para el volumen de usuarios, ya que su periodo es de muy corta duración, usualmente los visitantes permanecen un tiempo aproximados de 10 a 35 minutos, por lo cual no generan residuos sólidos que requieran el uso del mismo.

Los visitantes usualmente son de los habitantes en sus inmediaciones, quienes hacen uso del parque levemente. Algunas personas durante la tarde realizan deportes leves como caminatas.

El sondeo fue realizado durante una hora en la mañana y una hora en la tarde, cubriendo todo el perímetro del parque y revisando la capacidad del zafacón y situación general del parque. Dando como resultado la comprobación que sus zafacones son suficientes para la demanda de la zona.



Parque José Aníbal Rosario Compres



Ubicado en la Calle Circunvalación esq. Calle 4, Los Piantini

Este parque cuenta con la particularidad de que está ubicado en una zona totalmente deportiva y habitacional, en sus alrededores no hay comercios, lo cual sus zafacones son suficientes para el volumen de usuarios, ya que su periodo es de muy corta duración, usualmente los visitantes permanecen un tiempo aproximados de 15 a 30 minutos, por lo cual no generan residuos sólidos que requieran el uso del mismo.

Los visitantes usualmente son de los habitantes en sus inmediaciones, quienes hacen uso del parque levemente. Algunas personas durante la tarde realizan deportes leves como caminatas. Siendo el volumen un aproximado de 15 usuarios en horas de las tardes y nulo en la mañana.

El sondeo fue realizado durante una hora en la mañana y una hora en la tarde, cubriendo todo el perímetro del parque y revisando la capacidad del zafacón y situación general del parque. Dando como resultado la comprobación que sus zafacones son suficientes para la demanda de la zona.



Parque San Francisco de Asís



Ubicado en la Calle Principal Vista al Valle esq. C El Ciruelillo

Este parque está ubicado en una zona mista: habitacional y comercial, en sus alrededores hay comercios, no solamente casas, además de un área infantil nueva y equipada. Usualmente los visitantes permanecen un tiempo aproximados de 30 a 50 minutos, generando poco residuo ya que los niños se enfocan más en jugar.

Los visitantes son de los habitantes en sus inmediaciones y zonas de fácil acceso, como camino al medio, quienes hacen uso del parque levemente, casi siempre en compañía de los niños para disfrute del parque. Algunas personas también pasan luego de los servicios de la iglesia San Francisco de Asís. Siendo el volumen un aproximado de 20 usuarios en horas de las tardes y nulo en la mañana.

El sondeo fue realizado durante una hora en la mañana y una hora en la tarde, cubriendo todo el perímetro del parque y revisando la capacidad del zafacón y situación general del parque. Dando como resultado la comprobación que sus zafacones son suficientes para la demanda de la zona.



Parque Joaquín Balaguer



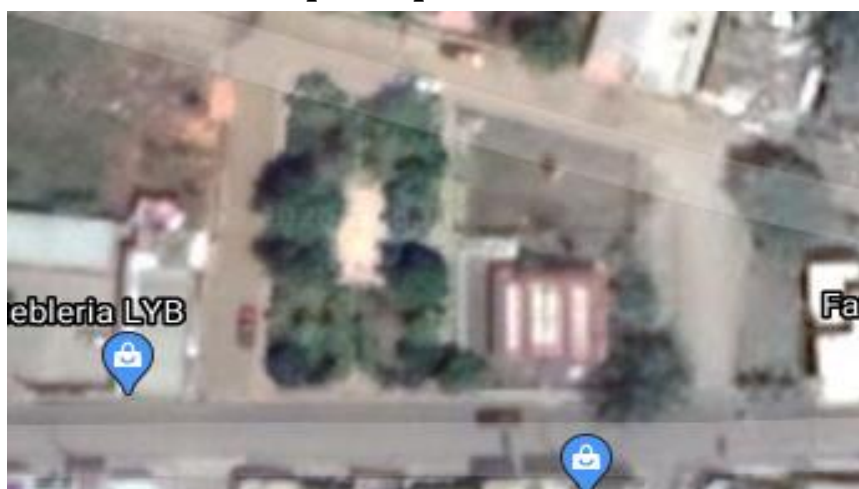
Ubicado en la Calle Primera, Los Prados

Mejor conocido como el parque de Los Prados, este parque cuenta con la particularidad de que está ubicado en una zona totalmente habitacional, en sus alrededores no hay comercios, solamente casas, lo cual sus zafacones son suficientes para el volumen de usuarios, ya que su periodo es de muy corta duración, usualmente los visitantes permanecen un tiempo aproximados de 5 a 15 minutos, por lo cual no generan residuos sólidos que requieran el uso del mismo.

El sondeo fue realizado durante una hora en la mañana y una hora en la tarde, cubriendo todo el perímetro del parque y revisando la capacidad del zafacón y situación general del parque. Dando como resultado la comprobación que sus zafacones son suficientes para la demanda de la zona.



Parque Esquina Caliente



Ubicado en la Calle Holguín Marte

Conocido también como parque de Vista Al Valle, en sus alrededores diferentes locales comerciales, una UNAP, iglesias y habitacional, los cuales cuentan con su debida higienización, este parque cuenta con la particularidad que quienes van a la UNAP o a otros destinos cercanos hacen uso de su espacio. Usualmente el usuario toma un aproximado de 20 minutos en dejar el área, por lo cual no genera residuos sólidos que requieran el uso del mismo.

Durante las horas de la mañana en sus alrededores se pudo observar personas hacían uso del espacio para vender desayunos o frutas, los cuales contaban con una cubeta para sus desperdicios y abandona el área dejándola totalmente limpia. Durante las tardes se realizan actividades deportivas leves como Aeróbicos o caminatas, las cuales no generan ningún tipo de residuos.

El sondeo fue realizado durante una hora en la mañana y una hora en la tarde, cubriendo todo el perímetro del parque y revisando la capacidad del zafacón y situación general del parque. Dando como resultado la comprobación que sus zafacones son suficientes para la demanda de la zona.



Parque Urb. Toribio Fernández



Ubicado en la Calle Principal, Urb. Fernández

Este parque cuenta con la particularidad de que está ubicado en una zona totalmente habitacional, en sus alrededores no hay comercios, solamente casas, lo cual sus zafacones son suficientes para el volumen de usuarios, ya que su periodo es de muy corta duración, usualmente los visitantes permanecen un tiempo aproximados de 10 a 20 minutos, por lo cual no generan residuos sólidos que requieran el uso del mismo.

El sondeo fue realizado durante una hora en la mañana y una hora en la tarde, cubriendo todo el perímetro del parque y revisando la capacidad del zafacón y situación general del parque. Dando como resultado la comprobación que sus zafacones son suficientes para la demanda de la zona.



Parque Urb. Carmen Añil



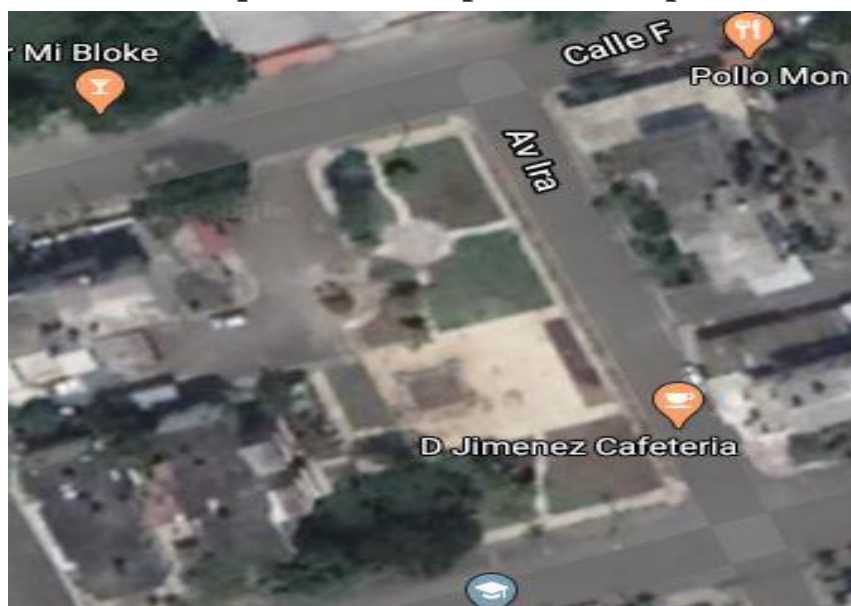
Ubicado en la Calle Principal, Urb. Carmen Añil

Este parque cuenta con la particularidad de que está ubicado en una zona totalmente habitacional, en sus alrededores no hay comercios, lo cual sus zafacones son suficientes para el volumen de usuarios, ya que su periodo es de muy corta duración, usualmente los visitantes permanecen un tiempo aproximados de 20 a 50 minutos, por lo cual no generan residuos sólidos que requieran el uso del mismo.

El sondeo fue realizado durante una hora en la mañana y una hora en la tarde, cubriendo todo el perímetro del parque y revisando la capacidad del zafacón y situación general del parque. Dando como resultado la comprobación que sus zafacones son suficientes para la demanda de la zona.



Parque Villa Olímpica 1era etapa



Ubicado en la Calle F esq. Av. ira, Villa Olímpica

Este parque aun este en proceso de terminación por remodelación cuenta con la particularidad de que está en un 90 % a su terminación, ubicado en una zona habitacional y comercial, en estos momentos no es tan concurrido por su estado pero en tiempos anteriores según lo que se investigó este parque contaba con sus zafacones suficientes para el volumen de usuarios y cuando lo utilizaban para actividades de grandes magnitudes junto al equipo de Dominicana Limpia instalaban Puntos Limpios para la separación de los residuos.

La mayoría de usuarios en este parque son familias o jugadores de domino de la zona, el volumen de usuarios es leve debido a su estado.

El sondeo fue realizado durante una hora en la mañana y una hora en la tarde, cubriendo todo el perímetro del parque y revisando la capacidad de los zafacones y situación general del parque. Dando como resultado la comprobación que sus zafacones son suficientes para la demanda de la zona.



Parque Villa Olímpica (2da etapa)



Ubicado en la Calle Paseo de los periodistas esq. 2 Villa Olímpica 2da Etapa

Este parque cuenta con la particularidad de que está ubicado en una zona totalmente habitacional, en sus alrededores no hay comercios, solamente casas, lo cual sus zafacones son suficientes para el volumen de usuarios, ya que su periodo es de muy corta duración, usualmente los visitantes permanecen un tiempo aproximados de 30 a 50 minutos y usualmente son las personas que residen en sus inmediaciones, por lo cual no generan residuos sólidos que requieran el uso del mismo.

La mayoría de usuarios en este parque son familias o jugadores de domino de la zona, el volumen de usuarios es leve durante la semana, sin embargo, fines de semana y en las tardes aumenta aproximadamente a 30 usuarios / hora a partir de las 4:00 p.m. y se mantiene bajo 15 usuarios / hora el resto del día.

El sondeo fue realizado durante una hora en la mañana y una hora en la tarde, cubriendo todo el perímetro del parque y revisando la capacidad del zafacón y situación general del parque. Dando como resultado la comprobación que sus zafacones son suficientes para la demanda de la zona.



Parque Francisco Alberto Caamaño



Ubicado en la Calle Mario Valdera (Sector Espinolas)

Mejor conocido como Parque Principal Sector Los Espinolas se encuentra en una zona de mucho volumen de usuarios en sus inmediaciones.

El volumen de los usuarios que más utilizan este espacio público, lo utilizan para Ejercicios y juego de baloncesto ya que consta de una cancha, Este parque es muy concurrido por jóvenes quienes se reúnen allí para su recreación y socializar en diferentes actividades, haciendo uso de los zafacones sin aumentar su capacidad.

El sondeo fue realizado durante una hora en la mañana y una hora en la tarde cubriendo todo el perímetro del parque y revisando la capacidad de los zafacones y la situación general del parque arrojando como resultado la comprobación de que sus zafacones son suficientes para la demanda de la zona.



Parque Comunal Los Rieles



Ubicado en la Calle 5 esq. 2, Los Rieles

Este parque cuenta con la particularidad de que está ubicado al lado de la Iglesia Buen Pastor, sus alrededores es misto comercial y habitacional, lo cual sus zafacones son suficientes para el volumen de usuarios, ya que su periodo es de muy corta duración, usualmente los visitantes permanecen un tiempo aproximados de 20 a 45 minutos, por lo cual no generan gran cantidad de residuos que requieran el uso del mismo.

El volumen de usuarios es bajo, ya que sus visitantes son los habitantes en sus inmediaciones y visitantes a la iglesia de la zona, en horas de misa o celebraciones aumenta su flujo por unos minutos, debido a que los feligreses se toman un momento en el parque antes o después de la participación en la iglesia.

El sondeo fue realizado durante una hora en la mañana y una hora en la tarde, cubriendo todo el perímetro del parque y revisando la capacidad del zafacón y situación general del parque. Dando como resultado la comprobación que sus zafacones son suficientes para la demanda de la zona.



Parque Juan de Dios Ventura Simó



Ubicado en la Calle Castillo esq. Duverge

Conocido como Parque Arcoíris se encuentra en una de las zonas de mucho volumen de usuarios en sus inmediaciones, además de que está en una de las principales de acceso a la ciudad, cuenta con una instalación infantil, lo cual ha llamado la atención de los niños que transitan por la zona, como esta área está dentro de la estructura emblemática del parque cuenta con sombra, por lo cual se aprecian niños a diferentes horas del día, no muchos, pero si crea un flujo constante, en especial entrada la tarde.

El volumen del parque ha ido en aumento luego de su remodelación, sus cifras se aproximan a 30 usuarios / hora, en días no laborales y un promedio de 15 usuarios / hora en días laborales.

Todos los establecimientos al su alrededor cumplen con sus estándares de higiene y no permiten basura en sus inmediaciones, se ha logrado observar que los zafacones con los que cuenta este parque son suficientes para el tránsito normal de usuarios. Quién es en horario de la tarde son usualmente familias con niños y no generan tantos desperdicios.

El sondeo fue realizado durante una hora en la mañana y una hora en la tarde cubriendo todo el perímetro del parque y revisando la capacidad de los zafacones y la situación general del parque arrojando como resultado la comprobación de que sus zafacones son suficientes para la demanda de la zona.



Parque Urb. Abreu



Ubicado en la Calle 1, Urb. Abreu

Este parque cuenta con la particularidad de que está ubicado en una zona totalmente habitacional, en sus alrededores no hay comercios, solamente casas, lo cual sus zafacones son suficientes para el volumen de usuarios, ya que su periodo es de muy corta duración, usualmente los visitantes permanecen un tiempo aproximados de 15 a 30 minutos, por lo cual no generan residuos sólidos que requieran el uso del mismo.

El sondeo fue realizado durante una hora en la mañana y una hora en la tarde, cubriendo todo el perímetro del parque y revisando la capacidad del zafacón y situación general del parque. Dando como resultado la comprobación que sus zafacones son suficientes para la demanda de la zona.



Parque Rdo. Jesús María Baret García (Andújar)



Ubicado en la Calle Orquídea esq. Marte, Urb. Andújar, colindando con la Urb. El silencio

Mejor conocido también como el parque del silencio, este parque es muy transitado durante el día, sus calles son muy concurridas a casi todas las horas del día, sin embargo, las visitantes del parque en sí, son más concurrida durante el atardecer.

El volumen de los usuarios que más utilizan este espacio público, lo utilizan para Ejercicios, Aeróbicos, juego de domino, juego de baloncesto y compartir familiar por los habitantes de las inmediaciones. Cuenta con una zona infantil, la cual siempre se mantiene limpia, ya que los usuarios no generan ningún tipo de residuo.

El sondeo fue realizado durante una hora en la mañana y una hora en la tarde, cubriendo todo el perímetro del parque y revisando la capacidad de los zafacones para esa hora. Dando como resultado la comprobación de que sus zafacones son suficientes para la demanda de la zona, con una población aproximada de 35 usuarios/ hora que toman asiento en el parque, de los cuales menos del 10% ha hecho uso de sus zafacones.



Conclusión

Ayuntamiento Municipal de San Francisco de Macorís, Realizo un Estudio en los Parques de nuestra Ciudad.

Este estudio fue realizado por 14 empleados de esta institución en los 27 parque principales existente, en la ciudad de San Francisco de Macorís.

Se puede demostrar que estos espacios públicos están totalmente equipados para el uso de los ciudadanos, sin dañar el medio ambiente.

Gracias a la eficiente labor que hacen los colaboradores de recolección, los parques están en constante limpieza; además los zafacones colocados son suficientes, permitiendo esto que los usuarios de los parques les sea posible hacer uso de los mismos, sin ningún percance de contaminación


Ing. Estefany Negrín de Aza
Encargada de Obras Publicas

